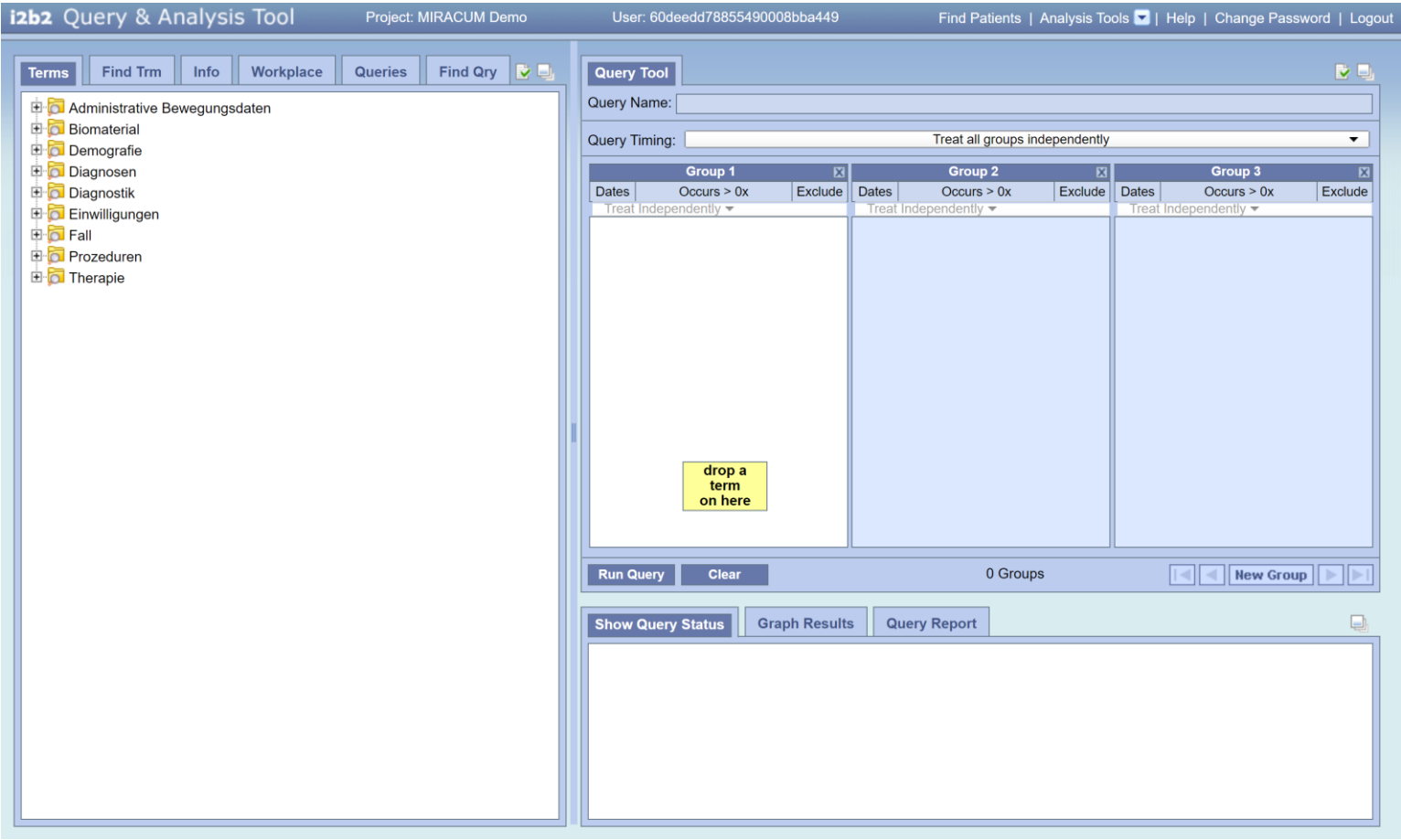


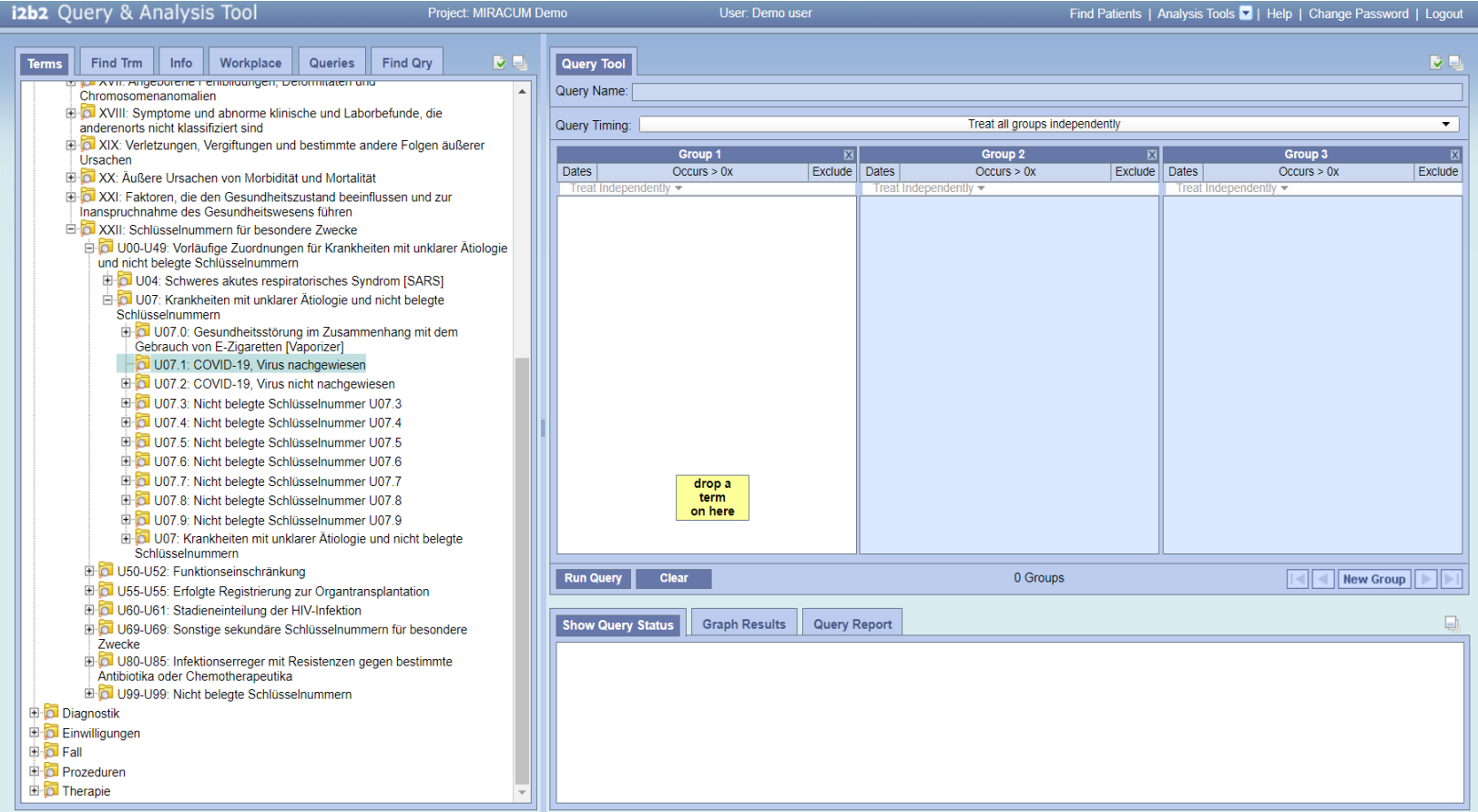
Schritt 3.1: Die Oberfläche des Abfragewerkzeugs i2b2



Willkommen bei **i2b2 Query & Analysis Tool**. Hier können Sie Ihre Ein-/Ausschlusskriterien zusammenstellen.

Im Feld „Terms“ auf der linken Seite sind die Datenelemente, nach denen gefiltert werden kann, in einer Baumstruktur verfügbar. Durch Anklicken auf „+“ kann der jeweilige Ast aufgeklappt und mit „-“ geschlossen werden.

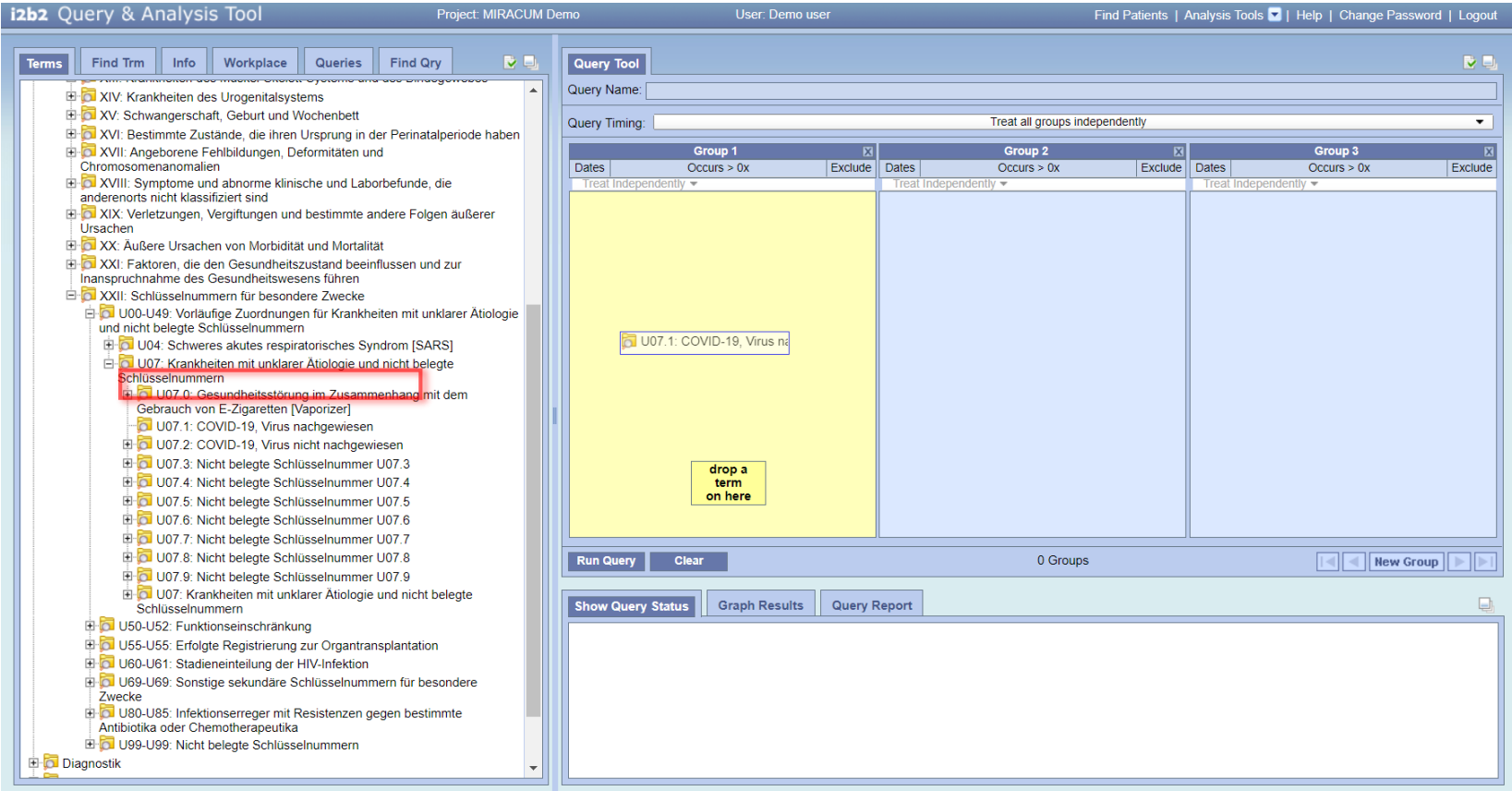
Schritt 3.2: Datenelemente im „Terms“-Panel finden



Suchen und wählen Sie den gewünschten Ordner. Wählen Sie zum Beispiel

- + Diagnoseschlüssel (ICD-Code)
 - XXII: Codes für besondere Zwecke
 - U00-U49: Vorläufige Zuordnungen für Krankheiten mit unklarer Ätiologie und nicht belegten Schlüsselnummern
 - U07: Krankheiten mit unklarer Ätiologie und nicht belegten Schlüsselnummern.
 - U07.1: COVID-19, Virus nachgewiesen

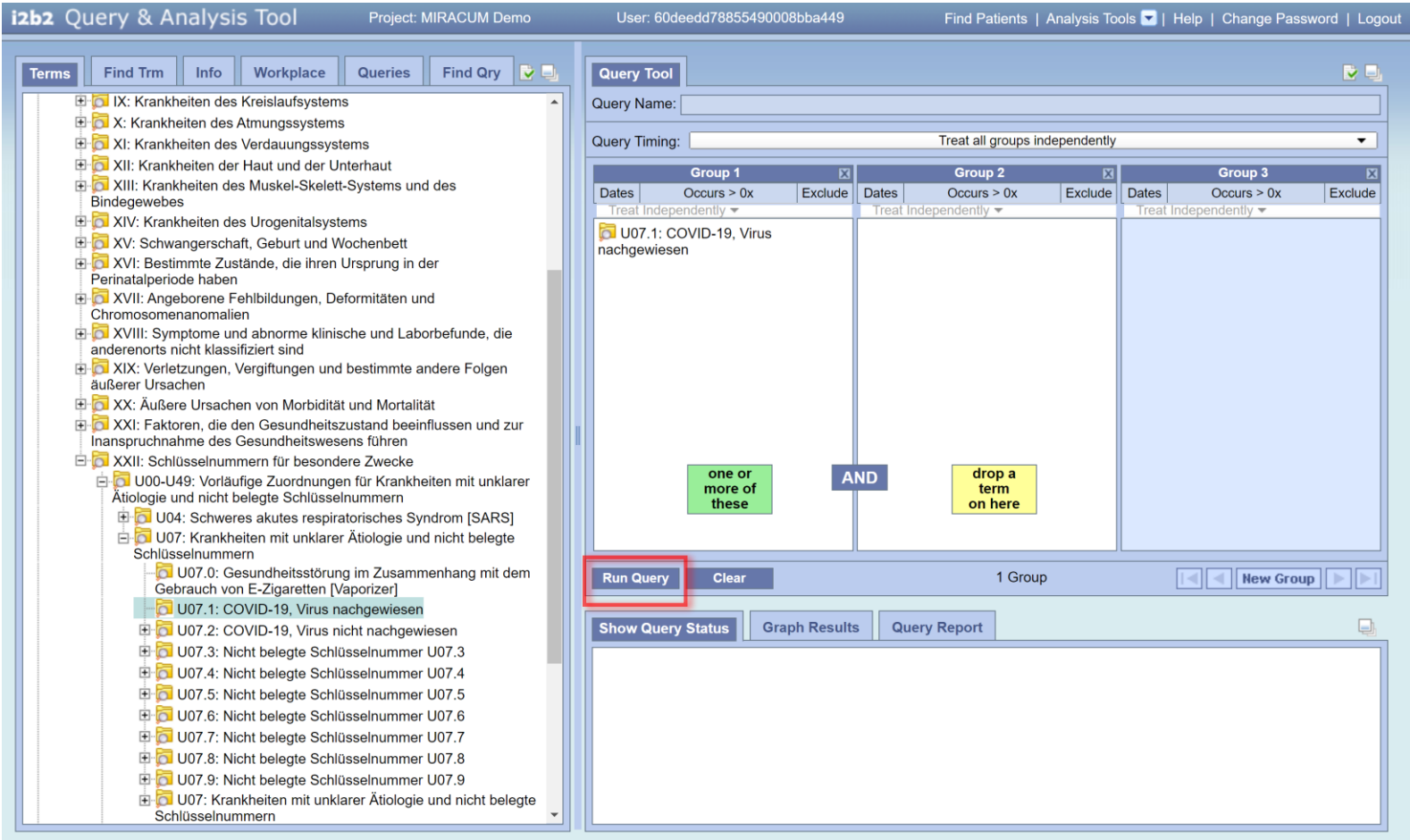
Schritt 3.3: Datenelemente als Ein-/Ausschlusskriterien in ein Abfragepanel ziehen



Ziehen Sie das gesuchte Datenelemente (z.B. U07.1: COVID-19, Virus nachgewiesen) per „Drag & Drop“ in das Suchpanel „Group 1“ auf der rechten Seite.

Sie können nicht nur einzelne Datenelemente, sondern auch ganze Ordner (z.B. U07) nach rechts gezogen werden. Es werden dann alle darin enthaltenen Elemente wahlweise gesucht (z.B. U07.1 oder U07.2 oder U07.3, ...)

Schritt 3.4: Abfrage ausführen



Nachdem Sie den gewünschten Kriterien ausgewählt haben, klicken Sie auf **Run Query**, um die Abfrage auszuführen.

Sie werden **automatisch** auf die **ProSkive-Website** zurückgeführt, um die Ergebnisse zu sehen.

Schritt 4.1: Ergebnis (Patientenanzahl) der Machbarkeitsanfrage anzeigen & aktualisieren

Einreichen ↗

Speichern 📁

PDF export 📄

MACHBARKEITSANTRAG V1.0

Hauptseite ✓

Antragskennung: COVID-19 Fälle mit Dialyse ✎ ✓

MIRACUM Machbarkeitsabfrage ✓

Mit Erstellung und Ausführung meiner Machbarkeitsabfrage verpflichte ich mich zur Einhaltung der [MIRACUM-Feasibility-Portal-Nutzungsordnung](#)

MIRACUM-Feasibility-Portal-Nutzungsordnung *

☒ Ich stimme der MIRACUM-Feasibility-Portal-Nutzungsordnung zu.

Begründung für die Machbarkeitsabfrage

Fallzahlermittlung für eine retrospektive Untersuchung von Dialysetherapie bei COVID-19-Patient:innen

Vorläufiges Ergebnis der Machbarkeitsabfrage

Je nach Zeitpunkt der Rückmeldung durch die Standorte kann das Ergebnis sich noch verändern. Bitte klicken Sie zur Anzeige des aktuellen Stands auf Aktualisieren.

<9 (<3 Standorte)

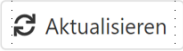
Aktualisieren

Autor: Thomas Ganslandt

Angelegt am 2. Juli 2021, 12:43

Gespeichert vor 2 Minuten

Wichtig: Die Ergebnisse der Standorte treffen nacheinander ein, was mehrere Minuten dauern kann. **Zunächst wird immer das Ergebnis „<9 (<3 Standorte) angezeigt.**

Klicken Sie deshalb auf die Schaltfläche  , um die die Anzeige zu aktualisieren. Dies können Sie wiederholen, bis das Ergebnis konstant bleibt.

Schritt 4.2: Abfrage zur Bearbeitung erneut öffnen

Einreichen ↗

Speichern 📁

PDF export 📄

MACHBARKEITSANTRAG

V1.0

Hauptseite ✓

Mit Erstellung und Ausführung meiner Machbarkeitsabfrage verpflichte ich mich zur Einhaltung der [MIRACUM-Feasibility-Portal-Nutzungsordnung](#)

MIRACUM-Feasibility-Portal-Nutzungsordnung *

☒ Ich stimme der MIRACUM-Feasibility-Portal-Nutzungsordnung zu.

Begründung für die Machbarkeitsabfrage

Fallzahlermittlung für eine retrospektive Untersuchung von Dialysetherapie bei COVID-19-Patient:innen

Vorläufiges Ergebnis der Machbarkeitsabfrage

Je nach Zeitpunkt der Rückmeldung durch die Standorte kann das Ergebnis sich noch verändern. Bitte klicken Sie zur Anzeige des aktuellen Stands auf Aktualisieren.

1682 (3 Standorte)

Aktualisieren ↻

Abfrage bearbeiten

Abfrage abschließen

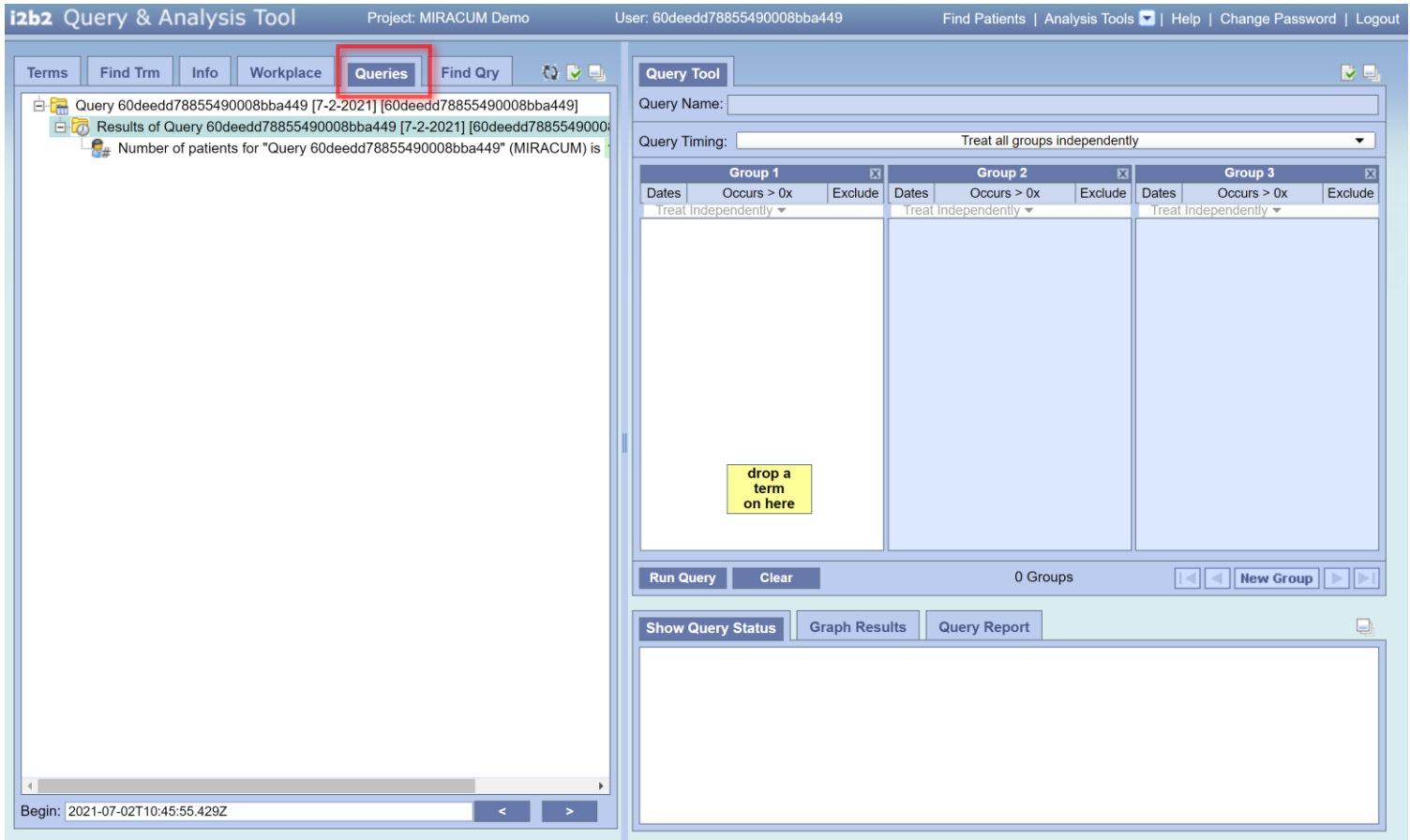
In Projektantrag überführen

1682 (3 Standorte) ← Hier können Sie die vorläufigen Ergebnisse der Machbarkeitsstudie sehen.

Falls Sie Ihre Abfrage verändern wollen, klicken Sie auf [Abfrage bearbeiten](#)

Anschließend werden Sie wieder auf die i2b2-Seite weitergeleitet.

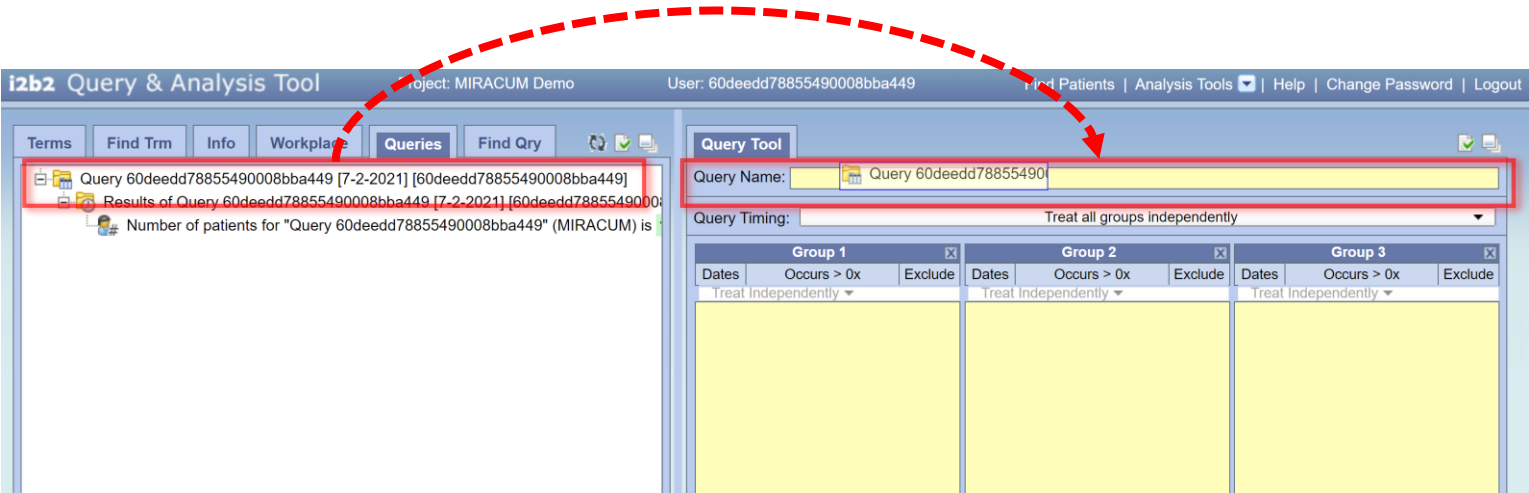
Schritt 5.1: Vorherige Abfrage in i2b2 aufsuchen, um sie zu verändern



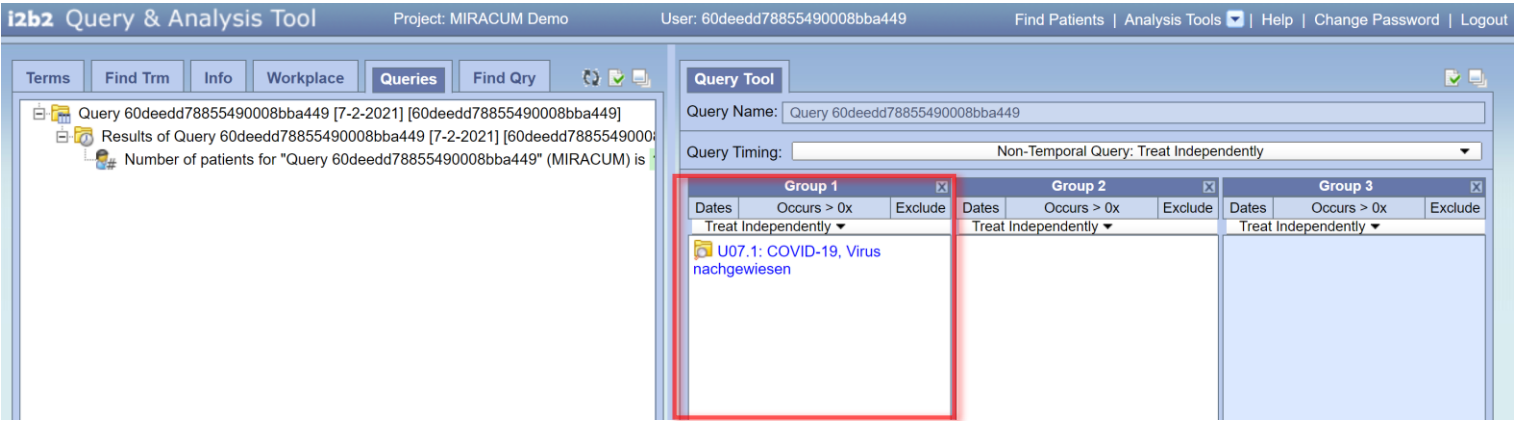
In i2b2 wird Ihnen zunächst ein leerer Abfragebildschirm angezeigt. Ihre vorherige Abfrage ist aber vorhanden und muss nicht erneut von vorne eingegeben werden.

Klicken Sie hierzu auf den Karteireiter **Queries** , um die zuvor eingegebene Abfrage anzuzeigen.

Schritt 5.2: Vorherige Abfrage zur Bearbeitung öffnen

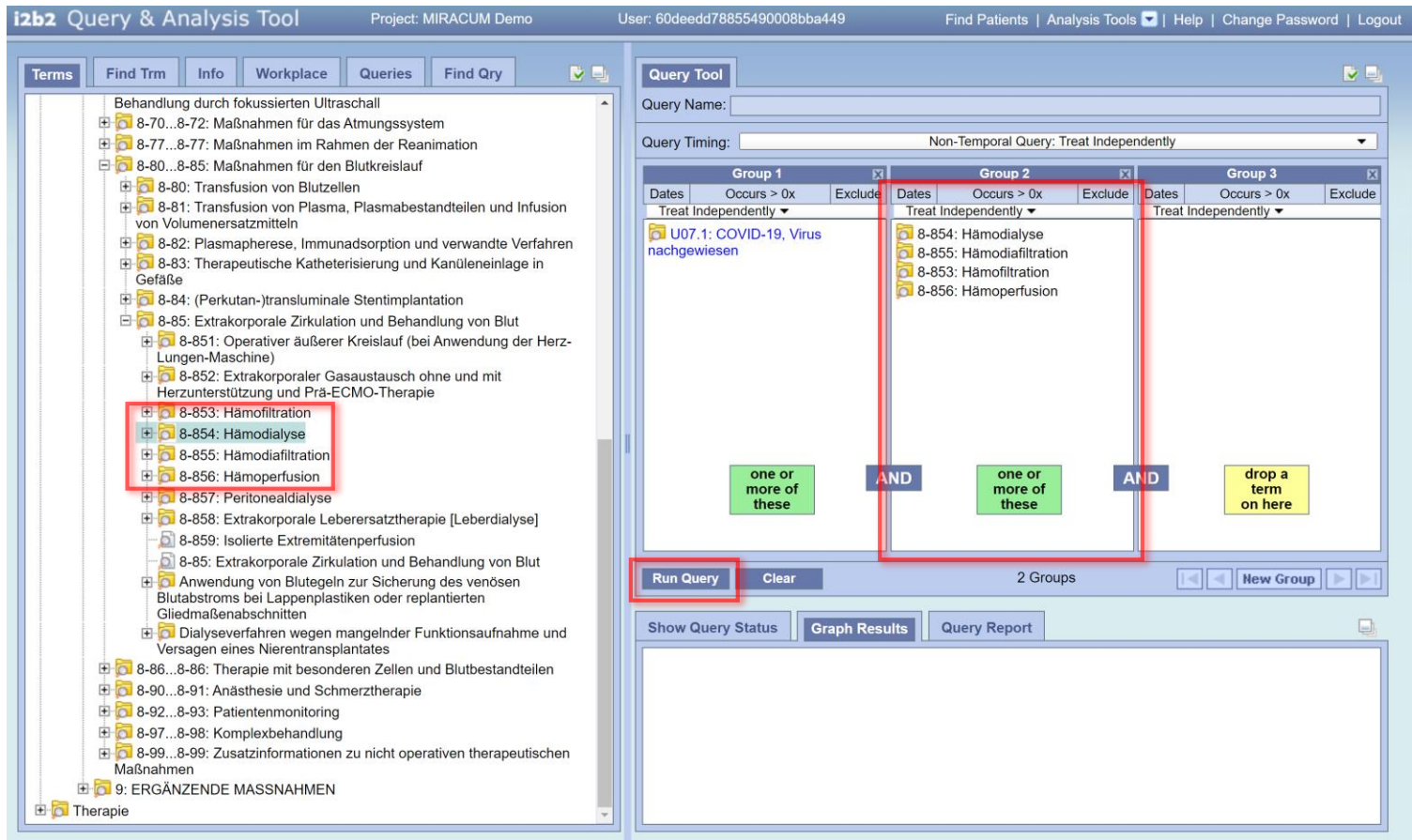


Ziehen Sie die Abfrage (Query) per **Drag & Drop** in das Eingabefeld **Query Name** im oberen rechten Teil des Bildschirms.



Nach dem Ziehen Abfrage in das Feld **Query Name** sind die Kriterien wieder rechten Bereich (z.B. in Group 1) sichtbar.

Schritt 5.3: Abfrage bearbeiten, und Kriterien mit „logisch UND“ bzw. „logisch ODER“ verknüpfen



Sie können die Abfrage bearbeiten, indem Sie weitere Filterkriterien hinzufügen (im Terms-Panel aufsuchen und wie zuvor mit Drag & Drop nach rechts ziehen) oder vorhandene entfernen.

Wenn Sie Kriterien in verschiedene Panels ziehen (z.B. hier in Group 1 und Group 2), werden sie mit „logisch UND“ verknüpft, d.h. es wird die Schnittmenge gebildet (z.B. hier nur Patienten mit Covid19-Diagnose UND Dialyse).

Wenn Sie mehrere Kriterien in ein gemeinsames Panel ziehen (z.B. hier in Group 2), werden sie mit „logisch ODER“ verknüpft, d.h. es reicht bereits eines der Kriterien innerhalb dieses Panels, um aufgenommen zu werden (z.B. hier jede der 4 Dialyseformen).

Wenn Sie mit der Veränderung der Abfrage fertig sind, klicken Sie auf **Run Query** um die Abfrage erneut auszuführen. Anschließend werden Sie für die Ergebnisanzeige wieder auf ProSkive weitergeleitet